

仲凌股份有限公司

## BaBuZu-1968 : 多功能寬頻語音電話開道器 Model: VR1968

### 快速安裝指引 for Windows 95/98/ME/NT/2000/XP

#### 硬體設備需求說明

連接本機之 PC 所需基本配備

1. 網路卡：乙太網路卡 (Ethernet NIC)。
2. 網路線：乙太網路 UTP Cat.5 網路線，長度依需求購買。

其它寬頻設備

3. 寬頻數據機：ADSL Modem 或 Cable Modem，由 ISP 業者提供。
4. 寬頻語音路由器(本機)

#### 硬體設備安裝 4 步驟

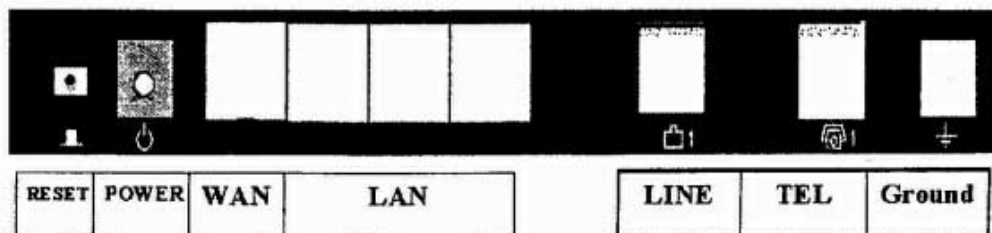
- 步驟 一：硬體設備安裝 (PC 網路卡及本機-VR1968 安裝及連接)  
步驟 二：電腦設定 (PC 網路卡的 TCP/IP 設定)  
步驟 三：設定 BaBuZu-1968  
步驟 四：連接上網

#### 步驟一・硬體設備安裝：

區域網路內每一部電腦均需安裝乙太網路卡。

1. PC 務必要先關機
2. 找一 PC 空的介面插槽，將網路卡安裝妥當。
3. 待 PC 開機後，安裝網路卡的驅動程式

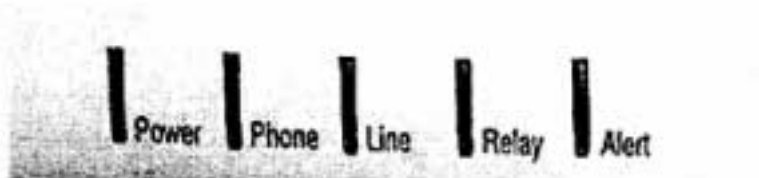
#### 背版標示說明



指示	燈號	狀態	線材規格	閃爍
<b>WAN</b>	綠/ 橘	連線至 Cable 或 ADSL Modem 的 LAN port，亮綠色；亮橘色表示 10Mbps	RJ-45 (附於包裝盒內)	接收/ 通過資料
<b>LAN (1~3 ports)</b>	綠	連至高速乙太網路，亮綠色；亮橘色表示 10Mbps。	RJ-45	接收/ 通過資料

指示	線路規格	狀態/作用	備註
<b>Power</b>	DC12V power adaptor	插上電源時，恆亮綠燈。	N/A.
<b>LINE</b>	RJ-11	連接中華(固網)電信的電話線路孔位位置，中華(固網)電話信令進入。	接收/ 通過中華 (固網)電信 的線路
<b>TEL</b>	RJ-11	連接電話話機的孔路位置。	話機位置孔
<b>Ground</b>	一般電線	地線接頭；可用於大量電流進入時分散電流	分散電流 /可不接

背版標示說明



指示燈	恆亮	狀態
<b>Power</b>	綠	插上電源時，恆亮綠燈。
<b>Phone</b>	橘	表示電話話機的話筒拿起/ 或電話信令進入。
<b>Line</b>	橘	表示有中華（固網）電信， 電話信令進入。
<b>Relay</b>	橘	表示電話話機接入，中華 （固網）電信，電話信令 進入。
<b>Alert</b>	橘	表示網路電話連線，不上網路 電信局；網路電話無法正常 使用。

PC 連接 "BaBuZu-1968"：

1. 連接電腦的網路卡與 "BaBuZu-1968" (LAN)。
2. 將網路線一端插入電腦的網路卡之 (UTP) 插孔，另一端插入 "BaBuZu-1968" 的 "LAN" 埠插孔 (共可連接 3 部電腦)；如果該埠燈亮，代表連線正常；無論 10M 或 100M 皆會亮綠燈。
3. 本機 LAN 埠並無提供極性自動偵測功能，連接設備時，請注意網路線的正反極性及連線 (Link) 燈號。

### 連接寬頻數據機：

1. 將"BaBuZu-1968" (本機)與 ADSL Modem (ATU-R) 或 Cable Modem 的 LAN 埠連接。
2. 將網路線一端插入"BaBuZu-1968" (本機)的 "WAN" 埠插孔，再將此網路線另一端插入 ADSL 或 Cable 數據機的乙太網路插孔；如果該埠燈亮，代表連線正常；無論 10M 或 100M 皆會亮綠燈。
3. 本機 WAN 埠並無提供極性自動偵測功能，連接寬頻數據機時，請注意網路線的正反極性及連線(Link)燈號。

### 注 意：

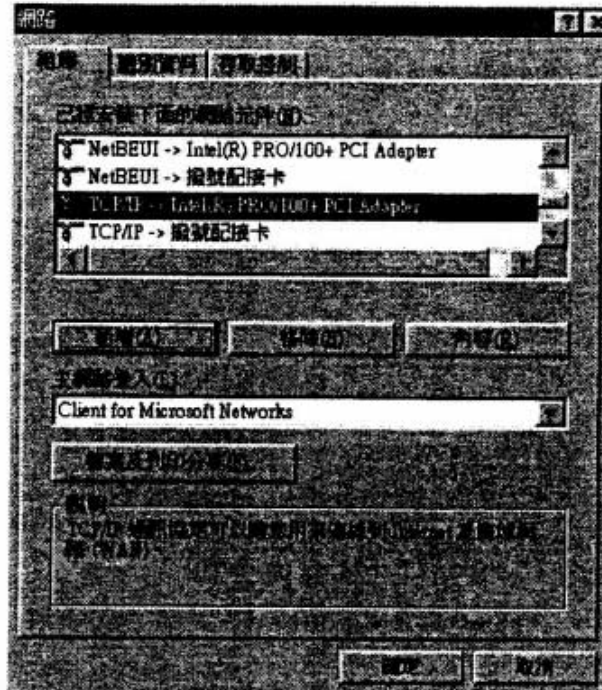
連接完成，打開電源後請檢視"BaBuZu-1968" (本機)上蓋的"WAN"埠燈號是否亮起。

## 步驟二・電腦設定：

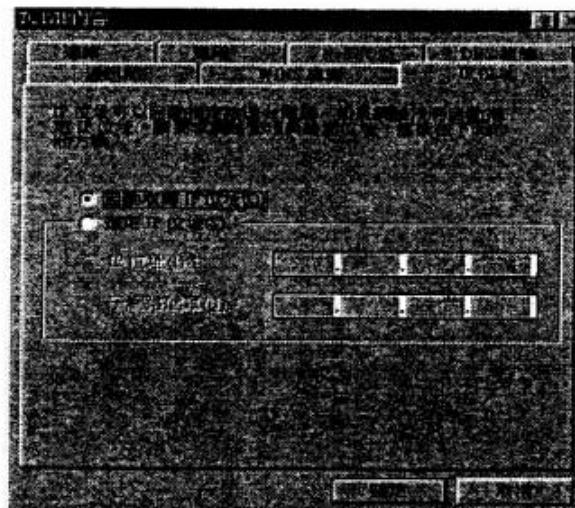
下面將以 Win 95/98/ME/NT/2000/XP 等不同作業系統下的網路設定，作詳細安裝說明。

### Windows 95/98/ME 設定

1. 「網路的芳鄰」圖示上按一下滑鼠右鍵
2. 功能表中，按一下『內容』



1. 進入「組態」。
2. 找到網路卡的「TCP/IP」選項，按一下滑鼠左鍵。
3. 按一下「內容」。
  - 確認【IP 位址】→ 設為『自動取得 IP 位址』，  
【DNS 組態】→ 設為『關閉 DNS』，  
【通訊閘】→ 設為『無』，意即不設定
  - 三個設定與下列圖相同。



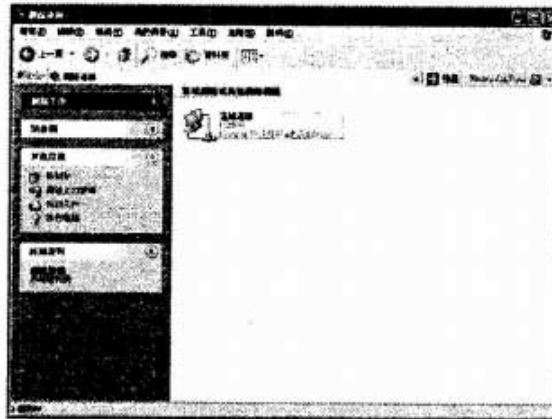


## WINDOWS 2000 設定

依序點選『我的電腦』→『控制台』→『網路撥號連線』→ 按下『區域連線』進入『內容』→ 進入「TCP/IP」內容：IP 及 DNS 位址，皆設成自動取得

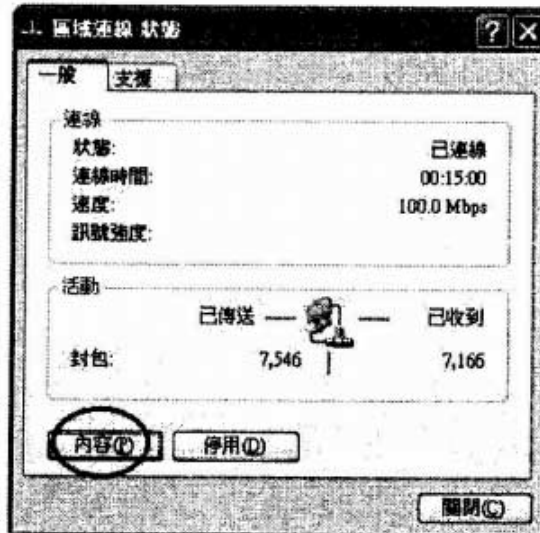
## Windows XP 設定

1. 依序點選 我的電腦→控制台→區域網路或高速網際網路→網路連線。
2. 按下 區域連線。



Windows XP -1

3. 進入內容。



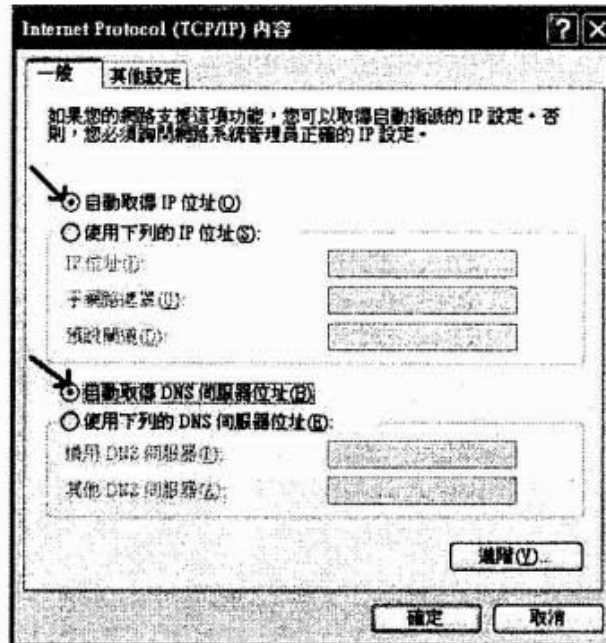
Windows XP-2

4. 點選 Internet Protocol (TCP/IP). 進入 內容.



Windows XP-3

5. 點選 IP 及 DNS 伺服器位址, 皆設成自動取得.



Windows XP-4

### 步驟三・設定 BaBuZu-1968

"BaBuZu-1968" (本機)直接利用瀏覽器來做設定，如 IE 4.0 以上版本即可。注意 請將瀏覽器的 Proxy 關閉。只要在「網際網路連線類別」的選項內設定，便可完成寬頻環境的所有設定，相當容易及方便。

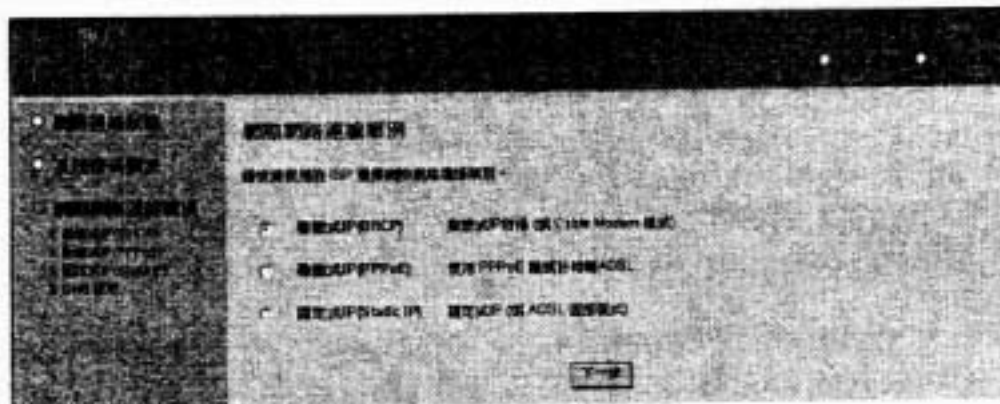
首先，請將盒內所附的網路線拿出，連接 PC 與 BaBuZu 語音寬頻路由器 (Model Name: VR1968)以後，將 PC 關機重開後打開 WEB 瀏覽器，在網址欄內鍵入：<http://192.168.1.1/>

此 IP 位址為寬頻路由器出廠的預設值。

**【注意：】** PC 內網路卡的 IP 位址必須與寬頻路由器為同一網段 (192.168.1.x) 或設為自動取得，方可進行以下設定。



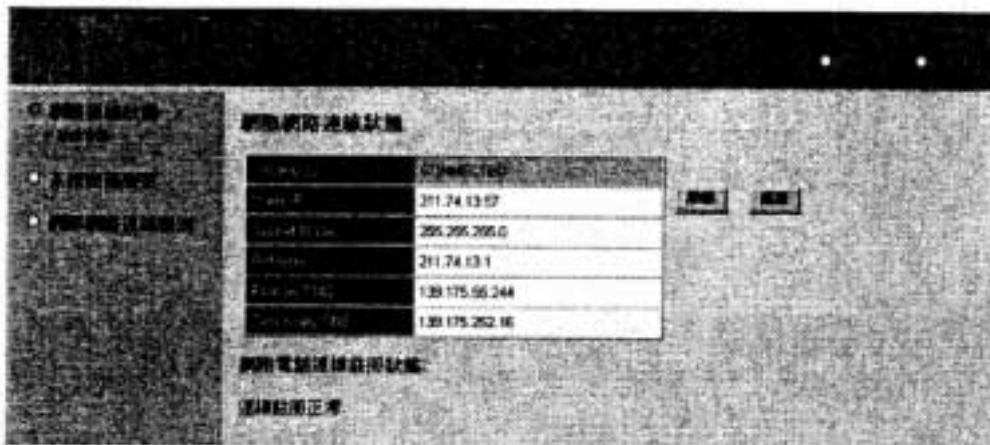
1. 出現『使用者名稱』畫面，直接輸入 **user**。  
即可進入管理畫面。出廠時密碼設定為 **user**。  
按下『確定』。
3. 進入『網際網路連線類別』選項並做相關設定。



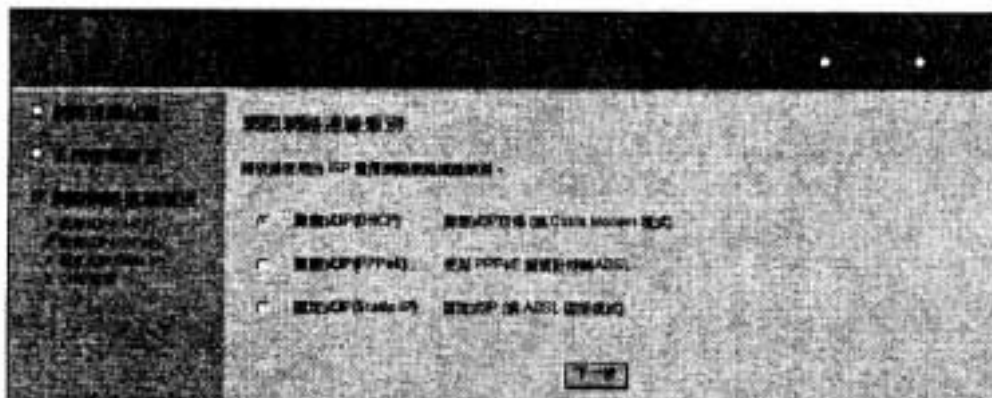
※ 網際網路連線類別 - 動態 IP 設定 (適用於有線電視數據機用戶或部分 ISP 業者, i.e. Seednet) :

1. 請先確定您的網路接線是否正確，寬頻路由器 WAN 埠的 Link/Act 指示燈要“亮”起。

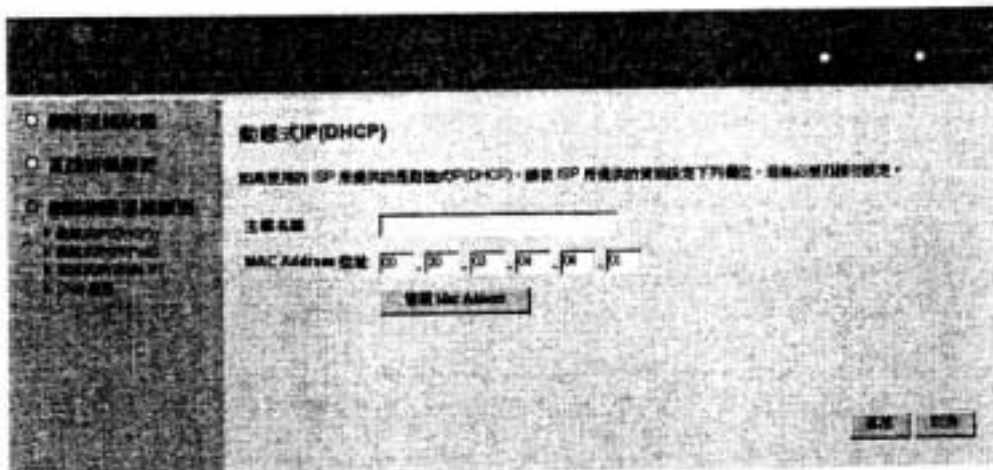
2. 您的寬頻路由器不必做任何設定,如果先前已有設定請在網頁主選單選擇『其他』,按下『重置組態』回復成"出廠預設值"即可.
3. 您會看到例如以下畫面 => i.e. 顯示網際網路連線正常  
『Cable/DSL : Connected』 ; 『網路電話連線註冊狀況: 連線註冊正常』



4. 某些雙向寬頻業者會鎖定網路卡號,請進入寬頻路由器的設定,其中"網際網路連線類別"有一項"MAC 位址",將此資料告知寬頻客戶服務人員,請選擇『動態式 IP (DHCP)』並按『下一步』



按『下一步』

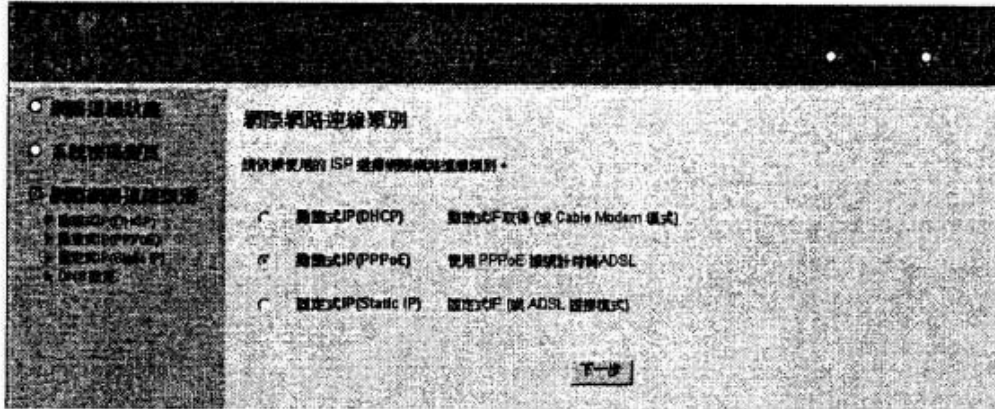


※ 網際網路連線類別 - PPPoE 設定 (適用於 ADSL 計時制用戶)：

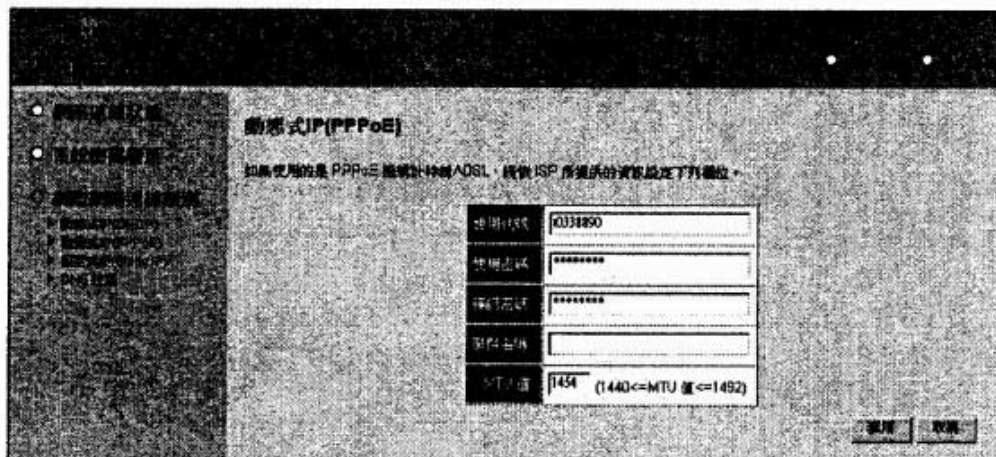
請在網頁主選單內選擇『網際網路連線類別』，並勾選『PPPoE 設定』，將您的 ADSL 計時制帳號及密碼填入並儲存即可，如果您是 Seednet (Hinet) ADSL 計時制的用戶：請在 UserName(帳號)後加上 @hinet.net。Service Name 在國內，一般不需填寫。

請注意電腦上不要執行 ISP 附的寬頻計時制的 PPPoE 撥號程式，若寬頻路由設定及 ISP 無誤，只需開啓 WEB 瀏覽器，便可直接上網。

選擇『網際網路連線類別』，並勾選『PPPoE 設定』如圖



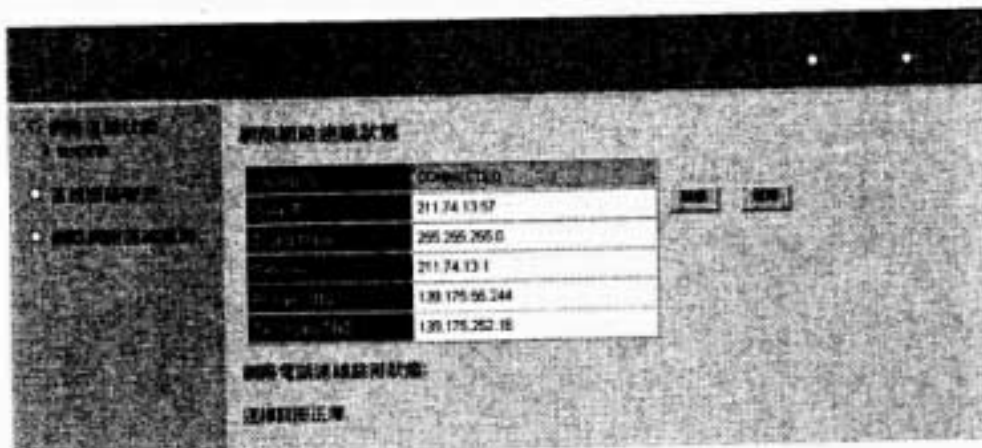
按下一步，會出現以下畫面選項：



將您的 ADSL 計時制帳號及密碼填入並儲存即可，如果您是 Seednet ( Hinet ) ADSL 計時制的用戶：請在 UserName(帳號)後加上 @hinect.net 。 Service Name 在國內，一般不需填寫。

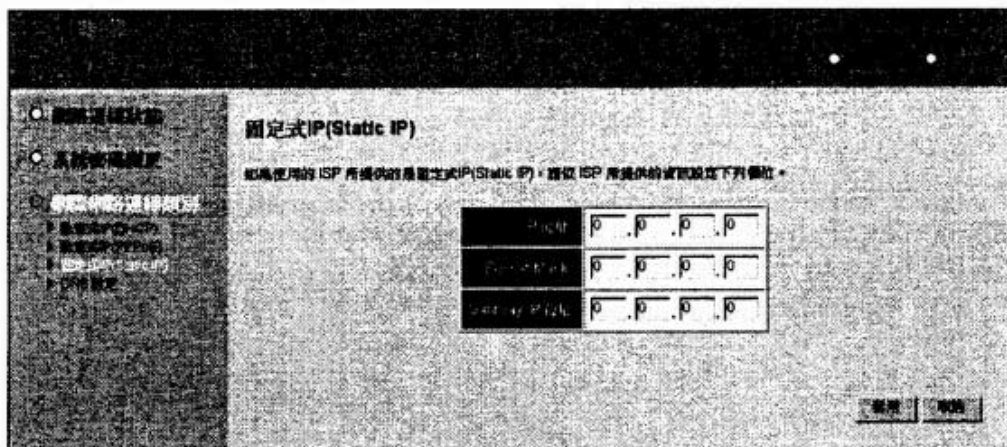


填寫完後按「套用」出現以上畫面;待資料處理完畢後,請到『網路連線狀態』確認是否確實上網 - 例如下圖



※ 網際網路連線類別 - 固定 IP 設定 (適用於 ADSL 固接用戶) :

請在網頁主選單內選擇『網際網路連線類別』,並勾選『固定 IP 設定』,並依 ISP 所提供之相關資料將 IP 位址、子網路遮罩、閘道器、DNS 等資料,填入並儲存。和信 GIGA ADSL PPPoE 固接用戶請用 ADSL 計時制設定。

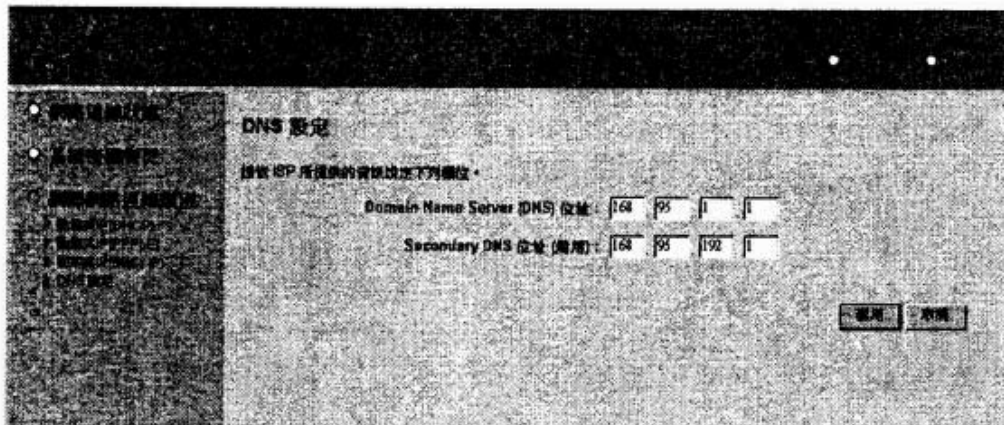
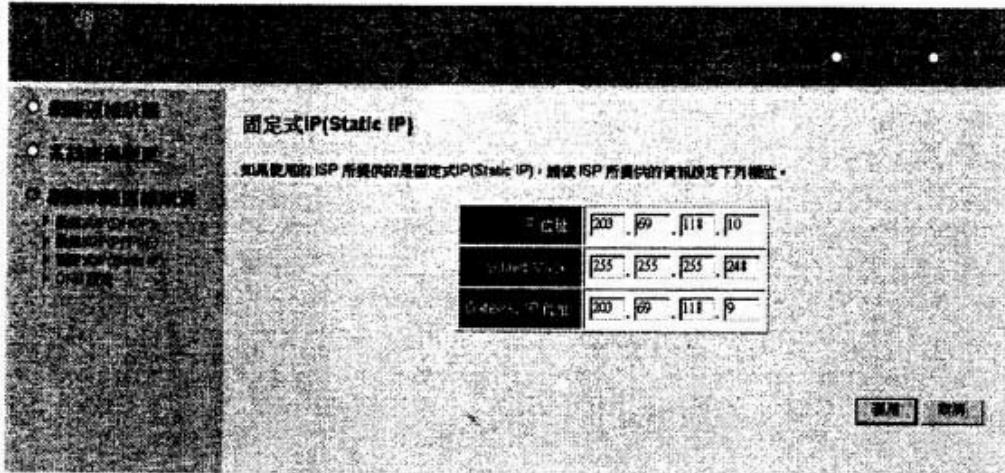


例如:當我申請 Seednet (Hinet) ADSL 固接制  
ISP 給我的 IP 範圍：203.69.118.10 ~ 203.69.118.14  
ATU-R IP 位址(預設閘道器)：203.69.118.9  
子網路遮罩：255.255.255.248  
DNS：168.95.1.1

此時 寬頻路由器 的設定為：

IP 位址：203.69.118.10 (五個合法 IP 位址，可任選其中一個)  
子網路遮罩：255.255.255.248  
閘道器：203.69.118.9  
主要 DNS：168.95.1.1  
備用 DNS：168.95.192.1 (備份用，如果 ISP 沒給就可以不填)  
以上是 ISP 發給用戶的相關設定資料，如果不清楚請務必要向 ISP 詢問。

如下圖例：



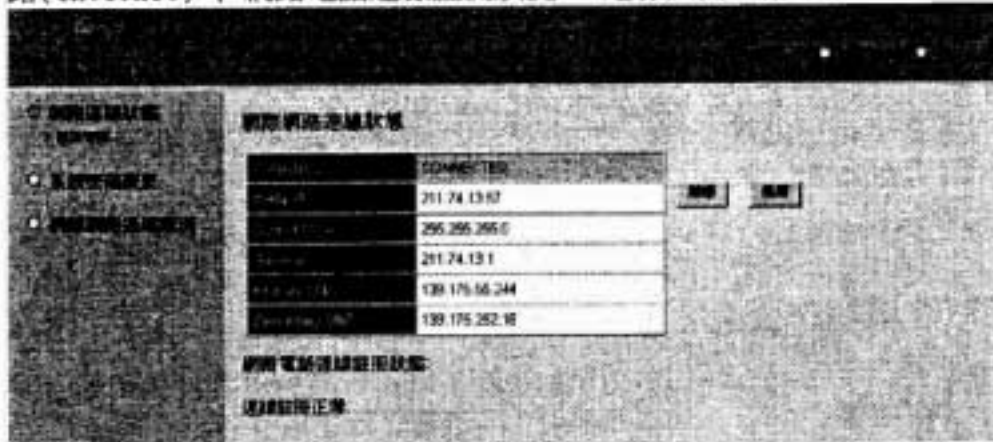
**步驟四・連接上網：**

檢查本寬頻路由器在區域網路內是否可連線，請到視窗 開始 → 執行 “ PING 192.168.1.1 ”，若有問題則請確認寬頻路由器至網路卡兩端 Link 燈號是否有亮？

檢查本寬頻路由器是否可連接到外部網際網路，到視窗 開始 → 執行 “ PING 168.95.192.1 ” (Hinet DNS server)。

若無問題，請直接執行 WEB 瀏覽器，就可多人同時遨遊於網際網路。

或請打開 internet 瀏覽器 IE, 進入 VORT 的設定畫面(<http://192.168.1.1>)到『網際網路連線狀態』去檢查『Cable/DSL : Connected』; 『網路電話連線註冊狀況: 連線註冊正常』; 如下圖即表示正常連線到網際網路(Internet); 網路電話連線註冊狀況: 連線註冊正常 !!



您可以將一般的電話話機,直接連接到本機的電話標示孔,試撥網路電話號碼服務專線:012300168 為網路電話連通測試 !!

#### 本產品包含

- 語音寬頻路由器(本機)
- 網路線
- 電源線
- 簡易快速安裝小冊
- 保證卡/維護卡

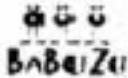
客服專線 : 02-26575075

## BaBuZu 產品保證卡

**購買機種：VR1968**

**購買日期：**

1. 保固期指購買日算起 12 個月內，於正常使用下故障，均享有一年零件組換修服務。
2. 仲凌（股）公司保固『BaBuZu』產品，於保固期限內損壞，於出貨第一個月內提供新品零組件替換，第二個月至保固期止，提供良品零組件替換。
3. 仲凌（股）公司保固之『BaBuZu』產品，於保固期限內損壞，但因原廠零件停產、缺貨等其它不可抗拒之因素導致無法維修或更換，得以向使用者徵詢以規格相似之零組件產品更換，或以更高階之產品酌收差價之方式替換。
4. 仲凌（股）公司保固『BaBuZu』產品，仲凌提供零組件或成品換修服務，若有下列情形者，得以向使用者酌收材料費或維修服務費用。
  - a. 仲凌『BaBuZu』系列產品，內部零組件之條碼及原廠序號遭撕毀或污損致無法清楚辨識者。
  - b. 不正常使用（如：插槽損毀、斷裂、零主件金手指燒毀、機板線路燒損、撞擊...等從外觀可清楚辨識者）
  - c. 擅自拆修，更換電路零件或損傷電路板者。
  - d. 因天災地變所造成之故障損壞（如如颱風、雷電擊、地震...等不可抗拒之外力因素）。
  - e. 因插錯電源導致之故障損壞（如電源伏特不同，或使用非本產品所附之制式電源變壓器）。
5. 送修方式：使用者將故障之『BaBuZu』系列產品送至原購買經銷



仲凌股份有限公司

處，經銷商即行傳真「BaBuZu 送修單」至仲凌公司，仲凌公司將於三日內將修畢之故障品送回經銷商處。但有以下情形發生，上述之處理時間將不在此限。

- a. 經銷商因故未能及時「傳真送修單」。
- b. 零組件產品已過保固期或需消費者確認並同意報價方可維修者。
- c. 產品故障現象需經熟機一段時間方能發現故障狀況者。

### 售後服務／維修記錄

服務日期	服務人員	維修內容摘要	收費	備註

仲凌「BaBuZu」系列產品全省技術諮詢服務

E-mail / [support@babuzu.net](mailto:support@babuzu.net) 或 電洽: 02-26575075

您的問題我們將於最短時間內為您解答。

如有更新維修方式或提供最新電腦資訊、更新驅動程式、技術、Q&A 我們將公布於 BaBuZu 網站：  
<http://www.babuzu.net>

經銷商蓋章處

※仲凌所代理之各項硬體配備均貼有專屬序號，出貨前均已將序號輸入電腦內，如果您購買的產品有任何問題，仲凌均可查出資料。  
※此保證卡需經經銷商蓋章後，方有效力，請妥善保管，以示證明！  
※保固期將以仲凌出貨日起計算。